

一、單題 () 21 世紀後，隨著中國的經濟持續成長，相關政策也隨之改變。附圖中的中國政令宣導政策，將有助於解決下列何項人口問題？

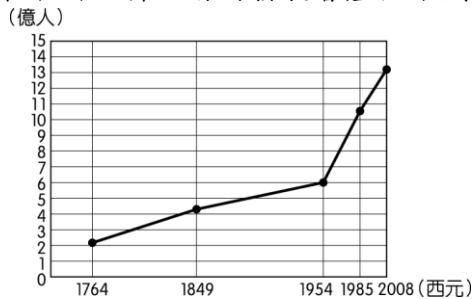


- (A) 人口成長太快 (B) 人口結構失衡 (C) 人口密度過高
(D) 人口分布不均。

答案：(B)

解析：其主要目的為解決重男輕女的觀念。

- 1.() 附圖為中國人口數統計圖，由圖中資料判斷，這對近年來中國經濟活動的發展會產生下列哪一影響？



- (A) 人口眾多，使整體工資居高不下，加重企業的生產成本
(B) 壯年人口扶養率高，國民生活負擔沉重，消費市場萎縮
(C) 男女性別比例不均，重工業勞力過剩，而商業人力不足
(D) 人口數量龐大，日常用品的市場需求量大，商機潛力大。

答案：(D)

解析：(A) 中國每人平均工資偏低，因此生產成本不高為其優勢，(B)(C) 無法從圖中判別。

- 2.() 日本皇族在春天賞櫻的「花見」傳統流傳至民間，每逢春季各地總是紛紛舉辦櫻花祭。若根據日本氣象廳所發布的賞櫻前線日期判斷，四大島中哪一個地區的櫻花季舉辦時間較早？ (A) 北海道 (B) 本州 (C) 九州 (D) 四國。

答案：(C)

解析：九州為日本四大島中最南端，因此春天來得較早，櫻花綻放的時間亦較早。

- 3.() 電視劇《大長今》上映時曾掀起一股飲食風潮，泡菜、人蔘等食材大受歡迎。請根據其飲食特色加以判斷，該劇最可能呈現出哪一國的文化特色？ (A) 南韓 (B) 泰國 (C) 美國 (D) 日本。

答案：(A)

解析：由「泡菜、人蔘」判斷是南韓。

- 4.() 附表是亞洲四個國家的產業人口組成一覽表。請問：由南韓的產業人口組成可以直接顯示出下列何項特色？

國家	一級產業	二級產業	三級產業
寮國	62%	11%	27%
日本	6%	33%	61%
泰國	27%	27%	46%
南韓	12%	34%	54%

- (A) 人口密度 (B) 人口素質 (C) 經濟發展 (D) 人口分布。

答案：(C)

解析：產業人口組成和經濟發展程度關係大。

- 5.() 「這一段盛世長達一百三十多年，在平定封建諸侯的叛亂後，內部的統治愈見鞏固；對西北諸部多次

用兵，將今日的蒙古、新疆、西藏納入版圖，君主的權力達於極盛。但在輝煌的表象下，有一股嚴厲的政風。政府雖然表面上大力支持學術事業，不少讀書人卻因文字觸犯忌諱慘遭迫害……。」這段文字描述的是何時的景況？ (A) 漢代 (B) 唐代 (C) 明代 (D) 清代。

答案：(D)

解析：清初盛世對內恩（舉辦科舉）威（行文字獄）並施；對外則開疆拓土，將今日的蒙古、新疆、西藏等納入版圖。

- 6.() 有一個時代的資料記載：「閩南地區有少數豪商巨紳透過外商而吸食菸草甚至鴉片，……此區從事航海、漁業等相當盛行，因此造就不少富裕的豪商，……但也有不少佃農承租土地耕作，終年難得溫飽，因此經常在山坡地、小丘陵區播種番薯以糊口。」從以上所描述情形，應是哪一個朝代的寫照？ (A) 唐 (B) 宋 (C) 元 (D) 明。

答案：(D)

解析：新航路開通後，番薯傳入中國。

- 7.() 西元 1895 年某一天，太廟裡傳來陣陣哭聲，太廟旁的太監哭成一團，太廟裡的皇帝也哭得唏哩嘩啦，只聽見皇帝哀號說道：「臺灣割，則天下人心皆去……。」請問：上述的皇帝是何人？ (A) 道光皇帝 (B) 咸豐皇帝 (C) 同治皇帝 (D) 光緒皇帝。

答案：(D)

解析：光緒 21 年（1895 年），《馬關條約》割讓臺灣、澎湖給日本。

- 8.() 富峰收到馬來西亞朋友傳來以下一則訊息，根據內容判斷，下列何者較符合該友人欲表達的想法？

2018 年 5 月的選舉，已執政 61 年的政黨下臺。對許多民眾而言，這顯示了每個人都能用選票決定未來的執政者，得票數將代表他們的問政表現。雖然不知道下一次的當選者是誰，但是由人民當家的感覺真好。

- (A) 民眾較難理解複雜的政治事務 (B) 違反民意的政府將得不到民心 (C) 民主選舉不利於政權和平轉移 (D) 政黨利益的重要性大於人民福祉。

答案：(B)

解析：執政者必須盡責為民服務，否則人民會在下一次選舉改投其他人。

- 9.() 梓汝在研究憲政體制時參考以下新聞，若依《憲法》特性理解其內容，下列敘述何項正確？

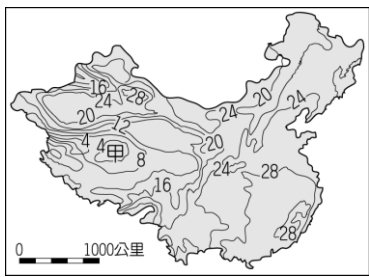
法務部依《公職人員利益衝突迴避法》對兩名公務員開罰 100 萬元，兩名當事人不服尋求救濟，承辦法官認為該法罰則抵觸《憲法》第 15 條、23 條意旨，有違憲疑慮，因此聲請釋憲，經大法官審查後，制定其違憲，撤銷原處分。

- (A) 法令抵觸《憲法》被視為無效，因《憲法》具有最高性 (B) 《憲法》具有固定性，所以政府不能隨意更改其中內容 (C) 應由法院負責修法，才能制定與《憲法》同等級的法律 (D) 《憲法》是原則性的規範，鉅細靡遺，不應另外制定法律。

答案：(A)

解析：就法律位階而言，《憲法》的位階最高，任何法律與命令都不得抵觸它，否則無效。

- 10.() 附圖為中國夏季氣溫分布圖。請問：造成甲地區低溫現象的主要原因為何？〔93.第二次基測〕



(A) 緯度高 (B) 季風強 (C) 地勢高 (D) 距海遠。

答案：(C)

11.() 早期中國文化重心在北方，因饑荒或戰亂等因素，造成人口遷移。請問：上述的遷移方向可能為下列何者？



(A) 丙→甲 (B) 乙→丙 (C) 丙→丁 (D) 乙→丁。

答案：(B)

解析：中國人口早期多分布於乙地，而後因為饑荒及戰亂等因素影響，造成人口向南遷移，故為(B)。

12.() 一胎化政策影響中國的人口結構，卻也造成新的問題。下列哪一個年齡層受到該政策的影響，造成性別比失衡的情況最為明顯？ (A) 0~14 歲 (B) 15~40 歲 (C) 40~65 歲 (D) 65 歲以上。

答案：(A)

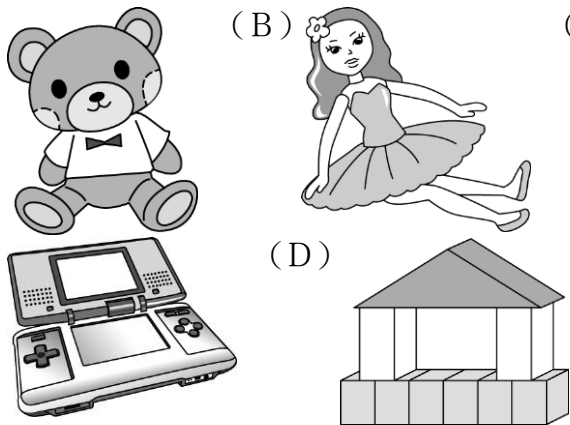
解析：由於出生率下降的影響，加上傳統重男輕女的觀念，因此幼年人口的性別比失衡最嚴重。

13.() 美國著名的電子車特斯拉公司為何特別要到中國設廠，與哪一因素相關？ (A) 煤鐵豐富 (B) 電力豐富 (C) 消費市場大 (D) 一帶一路政策。

答案：(C)

解析：(C) 特斯拉公司因中國消費市場大，特別到中國設廠。

14.() 日本具備了良好的治安、貼心的服務、整潔的環境等特性，成為許多臺灣人喜愛帶小孩去旅行的國家。若要前往日本秋葉原購買當地市場銷售主力且附加價值較高的玩具，下列何者最為適合？ (A)



答案：(C)

解析：日本目前主要生產高附加價值產品，因此以電動遊戲機較為適合。

15.() 根據史書記載，中國曾經有位皇帝具備知人善用、容納直諫的美德，在他在位期間，擊敗東突厥，獲得「天可汗」稱號。請問：上述這位皇帝是下列何者？ (A) 唐太宗 (B) 北魏孝文帝 (C) 漢武帝 (D) 秦始皇。

答案：(A)

解析：唐太宗在位時擊敗東突厥獲得「天可汗」稱號。

16.() 附圖為北宋畫家所畫的糧食入倉圖，圖中的糧食源自是從占城(今越南)而來，成為北宋最重要的糧食作物。該糧食為何？



(A) 稻米 (B) 小麥 (C) 番薯 (D) 玉米。

答案：(A)

解析：北宋自占城(今越南)引進早熟稻，稻米產量大增，成為最重要的糧食作物。

17.() 日本友人到臺北，大多喜歡到「士林夜市」品嚐美味的臺灣小吃。在中國歷史上，夜市的興起與下列何者最有關係？ (A) 市舶司的設立 (B) 火藥的出現 (C) 坊市分離限制消失 (D) 科技的進步。

答案：(C)

解析：宋代不再受坊市分離的限制，夜市也因此興旺。

18.() 明初貨幣原以紙幣為主，銅錢為輔。後因紙幣濫發，嚴重貶值，民間拒絕使用，導致當歐洲人於某地開採的白銀大量流入中國後，廢棄紙幣使用白銀與銅錢並用的制度。請問：上文中的「某地」是今天的何處？ (A) 非洲 (B) 東南亞 (C) 歐洲 (D) 美洲。

答案：(D)

解析：新航線開通後，美洲白銀大量流入中國。

19.() 18 世紀初期，日本限制傳教和通商，只允許哪兩國的人可至日本貿易？ (A) 美國、英國 (B) 葡萄牙、西班牙 (C) 中國、荷蘭 (D) 法國、德國。

答案：(C)

解析：日本只允許中國、荷蘭商船到長崎貿易。

20.() 中國的氣候依各地的氣溫與降水量作為分類的指標。若要前往草原氣候區觀賞一望無際的天然牧場，應該前往附表中哪一個地點最為適當？

地點	年降水量(毫米)	最冷月均溫(°C)
甲	1,460	15.2
乙	874	3.7
丙	683	-4.7
丁	354	-10

(A) 甲 (B) 乙 (C) 丙 (D) 丁。

答案：(D)

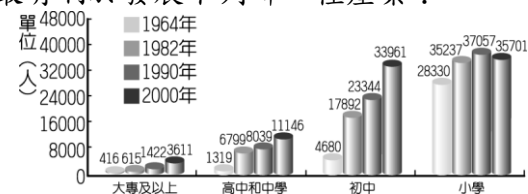
解析：年降水量 250~500 毫米為草原氣候。

21.() 有外國媒體指出，美國政府基於保護新疆維吾爾族人權的目的，研擬禁止與新疆有關的產品銷往美國，若企業生產的商品，採用新疆相關出口原料，將遭受制裁。下列臺灣哪個行業需慎選產品的原料產地？ (A) 紡織業 (B) 水泥業 (C) 水產業 (D) 酪農業。

答案：(A)

解析：(A) 新疆盛產棉花，所以臺灣的紡織業需慎選產品的原料產地。

22.() 一國的人口特性會影響該國產業活動的發展，附圖為某國的教育程度普查狀況，由圖中資訊判斷，該國最有利於發展下列哪一種產業？



(A) 金融業 (B) 科技業 (C) 紡織業 (D) 石化業。

答案：(C)

解析：由圖可看出該國接受高等教育的人口比例偏低，因此以勞力密集的加工類型產業較為適合。

23.() 清代有一位史學家在他的著作中說：「江左諸帝乃皆出於素族，……其他立功立事，為國宣力者，亦皆出於寒人，……所謂高門大族者，不過雍容令僕，裙屐相高，求如王導、謝安柱石國家者，不一二數也。」請問：這位學者評論的是哪一朝代的社會現象？ (A)東晉 (B)西漢 (C)秦代 (D)西周。

答案：(A)

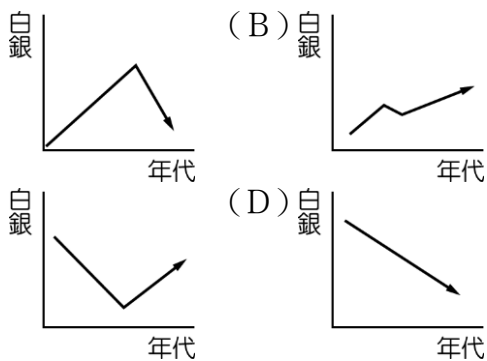
解析：這是描述魏晉南北朝時期世族社會的現象。

24.() 中國陝西歷史博物館有一館藏有「遣唐留學生墓誌」，墓誌中記載：「留學生井真成於8世紀來到中國，不幸英年早逝，唐玄宗為之悲傷，予以厚葬，並追授『尚衣奉禦』(管理皇帝衣服的服飾官)的職銜。」請問：以上敘述可以表現出何項唐代文化的時代意義？ (A)中國皇帝積極協助鄰國漢化，強迫鄰國派遣學生到長安學習中華文化 (B)鄰國懾於唐代強盛國威，被迫模仿學習中華文化 (C)唐代人民夷夏觀念薄弱，具兼容並蓄、積極開放性格，吸引各國民族來華學習取經 (D)僅東亞地區國家積極接受中華文化，日本因為漢化深厚，而有「君子國」之稱。

答案：(C)

解析：(D)「君子國」是指當時的新羅。

25.() 下列哪一個趨勢圖，最足以顯示明代後期至清代道光年間，白銀在中國的流通變化？ (A)



答案：(A)

解析：(A)明末白銀大量流入中國，後因鴉片進口才造成白銀外流。

26.() 顧愷之所畫的〈女史箴圖〉現存於大英博物館，此畫為英國侵華時自中國宮廷中攫取的國寶，就歷史發展的過程研判，英國最有可能在何時取得此畫？ (A)西元17世紀 (B)西元18世紀 (C)西元19世紀 (D)西元20世紀。

答案：(C)

解析：英法聯軍攻陷北京時取得(西元1860年)。

27.() 三位同學上臺報告，分別介紹不同的法律位階，但祥富一時分心，漏聽了一位。根據小勵和小蜜的報告內容判斷，小宸的報告內容最可能為何？



(A)丙的制定須公民投票 (B)丙由各行政機關制定 (C)丙必須經立法院制定 (D)丙的位階最高。

答案：(C)

解析：甲為命令，乙為《憲法》，丙為法律。

28.() 保障人權源自對人性尊嚴的重視，我國《憲法》亦明文規定。關於以下新聞中所引發的爭議，何者敘述正確？

新聞快遞

地方政府移遷原住民族公墓，卻未依法以書面文件通知家屬，且原住民族殯葬有其文化傳統，應獲得尊重，地

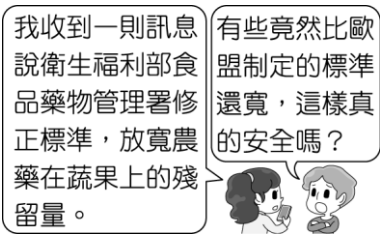
方政府的作法顯然失當，家屬決定提起訴訟，經法院判定，最終獲得國家賠償。

(A)提起訴訟以對抗不法侵害，為人民於《憲法》擁有的平等權 (B)政府未以書面文件通知家屬，是確保《憲法》維護的隱私權 (C)移遷公墓對家屬造成侵害，可由《憲法》規範的環境權說明 (D)尊重原住民族的殯葬文化，屬於《憲法》保障的多元文化權。

答案：(D)

解析：(A)應為受益權(B)並無關連(C)此次爭議是指對家屬權益的損害。

29.() 我國中央政府依據《憲法》規定，設置五院，分掌職權。附圖中兩人提及的政府部門，應隸屬下列哪一機關管轄？



(A)司法院 (B)行政院 (C)監察院 (D)考試院。

答案：(B)

解析：行政院下轄衛生福利部。

30.() 中國位於歐亞大陸，面臨廣大的太平洋，在冬夏季時氣候現象迥異。如夏季時，在陸地上的氣候現象通常呈現下列哪一項特色？ (A)降水量少 (B)海風吹拂 (C)氣流下沉 (D)高壓籠罩。

答案：(B)

解析：夏季陸地較熱，空氣上升，為低氣壓籠罩；而海洋形成高氣壓，風從海洋吹向陸地，帶來豐沛的水氣。

31.() 附圖為中國某一氣候資料的等值線分布圖，圖中甲<乙<丙<丁，則該氣候資料應為下列何者？〔104.會考〕



年雨量變率=年降水量變率

(A)年降水量 (B)年溫差 (C)七月均溫 (D)年雨量變率。

答案：(A)

解析：甲<乙<丙<丁，顯示數值由東南向西北遞減，而中國年降水量分布便是受到距海遠近的影響，而呈現由東南向西北遞減的現象。

32.() 附表為某都市的氣候資料。若依表中的資料判斷，該都市的氣候屬於下列哪一種類型？〔93.第一次基測〕

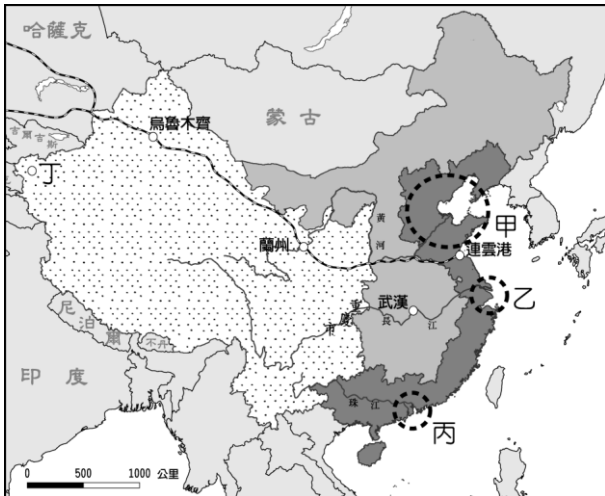
月分項目	一	二	三	四	五	六	七	八	九	十	十一	十二	全年
氣溫(°C)	3.2	4.1	8.0	13.5	18.8	23.1	27.1	27.0	22.8	17.4	11.3	5.8	年均溫 15.2
降水量(毫米)	50	60	83	93	93	176	145	142	127	71	52	37	年降水量 1129

(A)溫帶草原氣候 (B)溫帶季風氣候 (C)副熱帶季風氣候 (D)熱帶雨林氣候。

答案：(C)

解析：一月月均溫在 $0\sim 18^{\circ}\text{C}$ 為副熱帶，年降水量 >500 毫米為季風氣候，故該都市為副熱帶季風氣候。

33.() 1980年代，臺灣因勞力短缺、工資上漲等因素，造成產業大出走，其中部分轉往中國投資設廠。請問：上述出走的臺灣產業主要前往附圖中的哪一個地區投資？



(A)甲 (B)乙 (C)丙 (D)丁。

答案：(C)

解析：臺灣早期出口產業主要以勞力密集的輕工業為主。1980年代中國經濟改革開放後陸續設置經濟特區，大多集中在東南沿海，珠江三角洲一帶。

34.() 東周相對於西周，是一個劇烈動盪的時代，政治、經濟、社會、文化各方面都有所變動。請問：關於東周時代的變化，下列配對何者正確？ (A)政治：郡縣制度崩解 (B)社會：貴族沒落，平民崛起 (C)政治：王室強化對諸侯的統治 (D)社會：知識被貴族壟斷。

答案：(B)

35.() 在唐代的文學作品中，常可見到時人的生活中所受到周邊民族的影響。例如：白居易的時世妝提到：「圓鬟無鬢堆髻樣，斜紅不暈赭面狀」，其中的「赭面」，為吐蕃習俗，意指以紅顏料塗面，反映出漢藏的交流互動下所受到的影響。請問：這樣的影響，可能是下列何者所造成？ (A)怛羅斯之役中，吐蕃大敗，開始派遣留學生前往唐帝國留學 (B)為聯絡周遺民族夾擊東突厥，唐帝國交好吐蕃，打通絲路 (C)吐蕃占領唐帝國首都長安 (D)為籠絡吐蕃，唐帝國以文成公主和親。

答案：(D)

36.() 滿清入關後，統治中國二百六十八年之久，統治成功的關鍵在於何者？ (A)以法治國 (B)高壓政策的成功使漢人不敢反抗 (C)能放棄高壓採取懷柔政策，對滿漢採平等待遇 (D)高壓與懷柔並行的策略。

答案：(D)

解析：採高壓與懷柔並行的策略，鞏固政權。

37.() 明清之際，中國西洋傳教士將哪些文物傳入歐洲？ (甲)儒家經典(乙)造紙術(丙)園林建築(丁)地理學 (A)甲乙 (B)丙丁 (C)甲丙 (D)乙丙。

答案：(C)

解析：(乙)造紙術在唐代怛羅斯之役後傳到阿拉伯地區(丁)西學傳入中國。

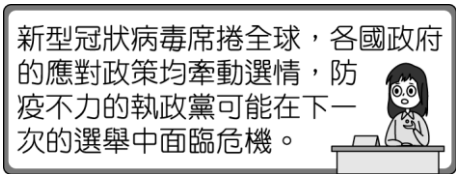
38.() 為分析國家與政府的區別，同學們在課堂上進行討論，下列何人的說明完全正確？ (A)小宥：國家主權需要政府機關執行公權力加以貫徹 (B)小穎：國家只是構成政府部門成立的數個要素之一 (C)小凌：國家通常會因政權轉移或者制度變遷而改變

(D)小卉：國家應屬於負責制定政策與執行的行政單位。

答案：(A)

解析：(B)政府為國家組成的要素之一(C)國家是政治實體，具穩定性與持續性(D)政府負責制定政策與執行。

39.() 盈慧看到一則新聞播報如附圖，根據該位主播指出的危機，應可做出下列何項推論？



(A)人民可以決定執政者的去留 (B)國家會隨制度變遷而改變 (C)政府須使用公權力執行政策 (D)國家的權力對內具有最高性。

答案：(A)

解析：執政失敗，將失去民意支持。